



 Bluetooth®
5.2

FREECOM 2x

Bedienungsanleitung



 LIVE
INTERCOM

SOUND BY



INHALT

1. Einführung	3
2. Erste Schritte	4
2.1 Hauptmerkmale Ihres FREECOM 2x	4
2.2 FREECOM 2x aufladen	4
2.3 Gerät ein-/ausschalten	5
2.4 Mit Ihrem FREECOM 2x	5
2.5 Kopplung des Geräts mit Bluetooth-Geräten	5
3. Cardo Connect-App	8
3.1 Gerät registrieren	8
3.2 Gerät aktualisieren	9
4. Unterwegs	10
4.1 Allgemeine AUDIO-Funktionen	10
4.2 Anruf tätigen und annehmen	10
4.3 Musikwiedergabe	11
4.4 UKW-Radio hören	13
4.5 Musikquellen wechseln	15
5. Fahren in einer Gruppe	16
5.1 Bluetooth Intercom	16
5.1.1 Eine Bluetooth Intercom-VERBINDUNG einrichten	16
5.1.2 Bluetooth Intercom verwenden	17
5.2 Musik teilen	17
6. Fehlerbehebung	19
6.1 Neustart	19
6.2 Auf Werkseinstellungen zurücksetzen	19
6.3 HÄUFIG GESTELLTE FRAGEN	19
7. Geräte-Personalisierung	20
7.1 Paralleles Audio-Streaming	21
7.2 Audioquellen-Priorisierung	22
8. Glossar	23
9. KUNDENDIENST	24



1. EINFÜHRUNG

Vielen Dank, dass Sie sich für das Cardo FREECOM 2x Kommunikations- und Unterhaltungssystem für Motorradhelme entschieden haben.

Wir wünschen Ihnen viel Freude mit Ihrem FREECOM 2x und sind auch weiterhin stets für Sie verfügbar. Kontaktieren Sie uns unter: www.cardosystems.com/support/freecom-2x/. Gerne nehmen wir Ihre Fragen, Vorschläge oder Kommentare entgegen.

Falls Sie das FREECOM 2x-Gerät noch nicht an Ihrem Helm befestigt haben, lesen Sie die mitgelieferte Montageanleitung. Sie können sich das Installationsvideo unter folgendem Link ansehen: www.cardosystems.com/freecom-x-installation/.

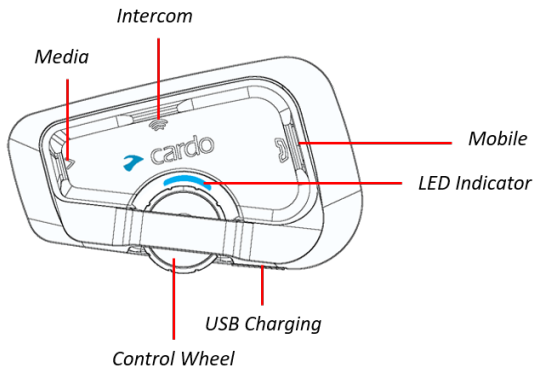
Für unterwegs können Sie die Kurzanleitung von www.cardosystems.com/wp-content/uploads/guides/pocket/en/freecom2X.pdf herunterladen.

Vergessen Sie nicht, Ihr FREECOM 2x zu registrieren. Wenn Sie Ihr FREECOM 2x registrieren, können Sie Software-Patches herunterladen, erhalten von Zeit zu Zeit neue Funktionen und haben Anspruch auf einen reibungslosen Ablauf bei eventuellen Garantieansprüchen. Seien Sie sich sicher: Cardo gibt Ihre persönliche Daten niemals an Dritte weiter.

Dies ist Version 1,0 der FREECOM 2x Bedienungsanleitung. Besuchen Sie www.cardosystems.com/wp-content/uploads/guides/manual/en/freecom-2x.pdf für die aktuellste Version der Bedienungsanleitungen in Ihrer bevorzugten Sprache und für Lernprogramme.

2. ERSTE SCHRITTE

2.1 HAUPTMERKMALE IHRES FREECOM 2X

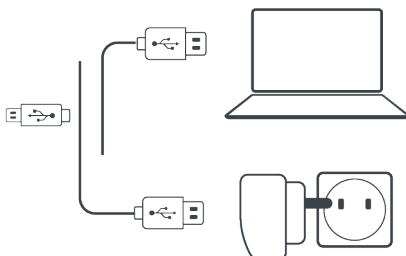


2.2 FREECOM 2X AUFLADEN

- Ihr FREECOM 2x sollte vor der ersten Inbetriebnahme mindestens 4 Stunden lang voll aufgeladen werden.

Gerät aufladen:

1. Mit dem mitgelieferten USB-Kabel über Ihren Rechner oder mittels Ladegerät über den FREECOM 2x-USB-Anschluss.



2. Schnell laden

- Nach einem 20-minütigen Ladevorgang haben Sie 2 Stunden Gesprächszeit. (1,5 - 2 Stunden bis zur vollständigen Ladung).

3. Unterwegs laden:

Falls Sie das Gerät laden müssen, schließen Sie es an eine Stromversorgung an. Das Gerät kann während der Fahrt geladen werden.

Der Akku des FREECOM 2x unterstützt eine Gesprächszeit von bis zu Stunden.

- Aufladen mit dem Ladegerät erfolgt schneller als über einen USB-Computeranschluss.
- Beim Laden wird das Gerät automatisch ausgeschaltet. Um das Gerät während des Ladens zu verwenden, schalten Sie es ein (siehe [Gerät ein-/ausschalten](#) auf Seite 5).

Während des Ladens wird der Ladestatus über das LED angezeigt wie folgt:

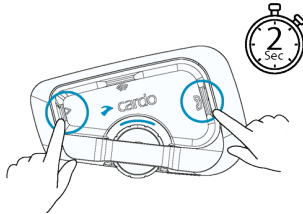
- Rote LED an - Ladevorgang läuft

- Rote LED aus - Ladevorgang abgeschlossen

2.3 GERÄT EIN-/AUSSCHALTEN

So schalten Sie Ihr FREECOM 2x ein:

-  Und  **2 Sekunde lang betätigen.**



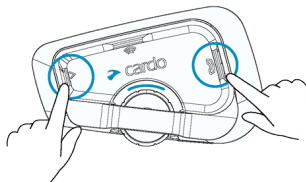
Aus dem Lautsprecher ertönt ein aufsteigender Ton und eine Sprachnachricht begrüßt Sie.

Die LED bestätigt, dass Ihr FREECOM 2x Gerät eingeschaltet ist:

- Normaler und niedriger Akkustand - blaue LED blinkt drei Mal.
- Akku wird geladen – LED blinkt rot.

So schalten Sie Ihr FREECOM 2x ein:

-  Und  **2 Sekunde lang betätigen.**



Die LED blinkt drei Mal rot, um zu bestätigen, dass Ihr Gerät ausgeschaltet wird. Aus dem Lautsprecher ertönt ein absteigender Ton und eine Sprachnachricht ist zu hören.

2.4 MIT IHREM FREECOM 2X

Die verschiedenen Funktionen Ihres FREECOM 2x können auf eine der folgenden Arten bedient werden:

- Durch Betätigen einer Taste oder einer Tastenkombination am Gerät.
- Mit der Cardo Connect-App auf Ihrem Mobiltelefon (sobald das Telefon mit dem Gerät gekoppelt ist).


2.5 KOPPLUNG DES GERÄTS MIT BLUETOOTH-GERÄTEN

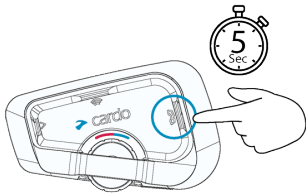
Ihr FREECOM 2x verfügt über zwei Bluetooth-Kanäle für die Verbindung zu Bluetooth-Geräten wie Mobiltelefone, GPS-Geräte und Bluetooth-Musikplayer über A2DP.

Um Ihr Gerät mit einem Bluetooth-Gerät zu verbinden, müssen die Geräte zuerst gekoppelt werden. Nach der Kopplung erkennen sich die Geräte automatisch, wenn sie in Reichweite sind.

- Wenn Sie mehr als ein Gerät koppeln, empfiehlt Cardo das Mobiltelefon mit Kanal 1 zu koppeln und das zusätzliche Gerät (wie GPS, Musikplayer oder ein weiteres Mobiltelefon) mit Kanal 2.
- Wenn das Gerät mit mehr als einem Mobiltelefon gekoppelt wird, ist das mit Kanal 1 gekoppelte Telefon das Standardtelefon für ausgehende Anrufe.

Kopplung von Bluetooth-Kanal 1 mit einem Mobiltelefon:


1. Aktivieren Sie Bluetooth auf dem Mobiltelefon.
2. Im Standby-Modus auf dem Gerät  **5 Sekunden** lang betätigen.

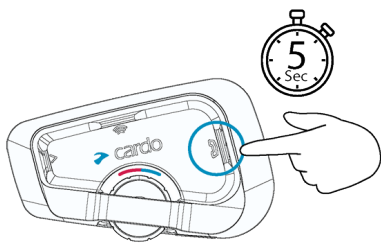


Die LED blinkt rot und blau.



3. Auf dem Mobiltelefon nach Bluetooth-Geräten suchen.
4. FREECOM 2x auswählen, sobald es in der Liste verfügbarer Geräte angezeigt wird.
Wenn Sie nach einer PIN oder einem Kennwort gefragt werden, geben Sie 0000 (vier Nullen) ein.
Das Telefon bestätigt, dass die Kopplung erfolgreich war und die LED blinkt 2 Sekunden lang lila.

Kopplung Bluetooth-Kanal 2 mit einem anderen Bluetooth-Gerät:

1. Aktivieren Sie Bluetooth auf dem Gerät (z. B. Mobiltelefon, GPS-Gerät oder Musikplayer).
2. Im Standby-Modus auf dem Gerät  **5 Sekunden** lang betätigen.



Die LED blinkt rot und blau

3. GPS-Gerät:  antippen. Die LED blinkt rot und grün.
Mobiltelefon:  antippen. Die LED blinkt rot und grün. Das Rad nach links rollen.
4. Suchen Sie auf dem zu koppelnden Gerät nach Bluetooth-Geräten.
5. FREECOM 2x auswählen, sobald es in der Liste verfügbarer Geräte angezeigt wird.
Wenn Sie nach einer PIN oder einem Kennwort gefragt werden, geben Sie 0000 (vier Nullen) ein.
Das Gerät bestätigt, dass die Kopplung erfolgreich war und die LED blinkt 2 Sekunden lang lila.

- Falls der Kopplungsvorgang nicht innerhalb von 2 Minuten abgeschlossen ist, schaltet das Gerät automatisch wieder in den Standby-Modus um.
- Nicht alle Bluetooth-Mobiltelefone können Bluetooth-Stereomusik übertragen (A2DP), selbst wenn das Telefon eine MP3-Player-Funktion hat. Ziehen Sie die Bedienungsanleitung Ihres Mobiltelefons zu Rate, um nähere Informationen zu erhalten.
- Nicht alle Bluetooth-GPS-Geräte ermöglichen eine Verbindungen zu Bluetooth-Audio-Geräten. Ziehen Sie die Bedienungsanleitung Ihres GPS-Geräts zu Rate, um nähere Informationen zu erhalten.

Kopplungsvorgang abbrechen:

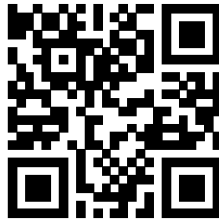
- **Mobiltelefon-Taste**  **5 Sekunden** lang betätigen.
Die LED blinkt nicht mehr rot und blau/grün.

3. CARDO CONNECT-APP

Mit der Cardo Connect-App können Sie die Einstellungen Ihres FREECOM 2x konfigurieren. Die App kann einfach über den Bildschirm Ihres Smartphones gesteuert werden.

3.1 GERÄT REGISTRIEREN

1. Cardo Connect-App herunterladen.



2. Ihr FREECOM 2x registrieren.



3. Ihre Sprache wählen.



3.2 GERÄT AKTUALISIEREN

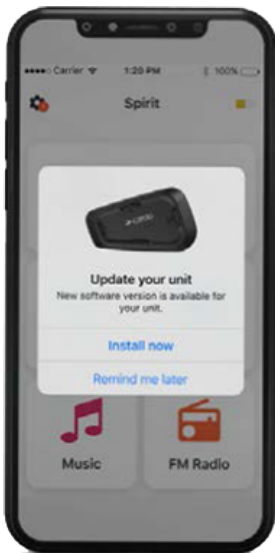
Stellen Sie vor dem ersten Gebrauch und immer dann, wenn ein neues Software-Update verfügbar ist, sicher, dass das neueste Software-Update installiert ist. Dadurch bleibt Ihr Gerät fehlerfrei und Sie verfügen immer über neue, zusätzliche Funktionen.

Ihr FREECOM 2x kann mit der Cardo Connect-App über den Äther (OTA) aktualisiert werden.

Aktualisieren des FREECOM 2x mit der Cardo Connect-App:

Sobald ein neues Software-Update verfügbar ist, wird auf dem App-Bildschirm eine Popup-Meldung angezeigt. „Installieren“ betätigen und die Bildschirmanweisungen befolgen.

Wenn Sie „Später erinnern“ antippen, wird die Popup-Meldung am nächsten Tag wieder angezeigt.



Aktualisierung des FREECOM 2x zu einem beliebigen Zeitpunkt:

1. Cardo Connect-App öffnen.
2. **Einstellungen** betätigen.
3. Gerät auswählen.
4. Software-Version auswählen.
5. **Jetzt aktualisieren** betätigen.

Sobald der Aktualisierungsvorgang abgeschlossen wurde **Beenden** betätigen, um zum Hauptbildschirm zu wechseln.

Aktualisieren des FREECOM 2x über den Computer:

1. Laden Sie das Cardo Update-Tool herunter und installieren Sie es <https://www.cardosystems.com/update>
2. Cardo Update öffnen.
3. Registrieren (nur beim ersten Mal).
4. Das Gerät mit einem USB-Kabel an den Computer anschließen und die Firmware aktualisieren.

- Cardo Update auf Windows / Mac - Mindestanforderungen - Windows® 7 / Mac OS X 10.8

4. UNTERWEGS

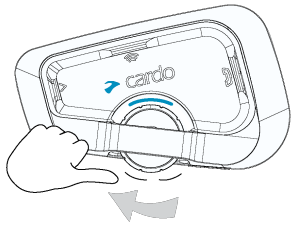
Mit FREECOM 2x ist es einfach, auf angenehme und sichere Weise Anrufe entgegen zu nehmen und Musik zu hören.

4.1 ALLGEMEINE AUDIO-FUNKTIONEN

Die allgemeinen Audio-Funktionen sind für Musik hören, Intercom-Gespräche und Telefongespräche identisch.

Lautstärke erhöhen:

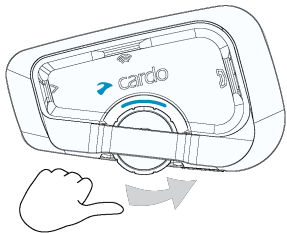
- Das Rad nach links rollen.



Die Lautstärke wird kontinuierlich erhöht, bis die maximale Lautstärke erreicht wird.

Lautstärke verringern:

- Das Rad nach rechts rollen.



Die Lautstärke wird kontinuierlich verringert, bis die leiseste Lautstärke erreicht wird.

Das Mikrofon vollständig stummschalten und das Lautsprechervolumen auf das Minimum verringern:

- Das Rad nach oben rollen, dann nach unten.

Die Stummschaltung des Mikrofons aufheben und das Lautsprechervolumen auf die vorherige Stufe erhöhen:



- Das Rad in eine beliebige Richtung rollen.
Ein aufsteigender Ton ist aus dem Lautsprecher zu hören.

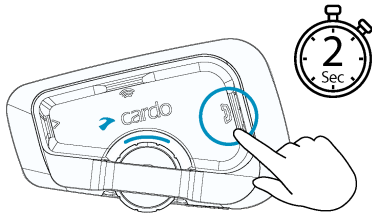
4.2 ANRUF TÄTIGEN UND ANNEHMEN


Mit Ihrem Mobiltelefon können Sie Anrufe tätigen und annehmen, auch wenn es mit FREECOM 2x gekoppelt ist.

Mit der Sprachwahl-Funktion, der Cardo-Kurzwahl oder Wahlwiederholung können Sie freihändig Anrufe auf Ihrem Mobiltelefon tätigen.

Anruf tätigen:

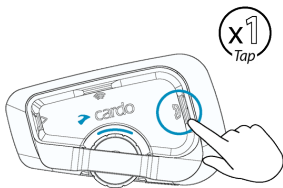
- Zum Verwenden der Sprachwahl  antippen oder "Hey Siri" (für iOS-Gerät) oder "OK Google" (für Android-Gerät) sagen und den Anruf laut Anweisung des Mobiltelefons tätigen.
- Für eine Wahlwiederholung der letzten gewählten Nummer. Mobiltelefon-Taste  2 Sekunden lang betätigen.



- Zum Wählen der Kurzwahlnummer  zwei Mal antippen. Die Kurzwahlnummer muss zuvor in der Cardo Mobile-App eingestellt werden.

Anruf annehmen:

- Mobiltelefon-Taste antippen .



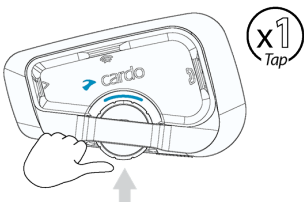
Anruf ignorieren:

- Das Rad nach oben rollen.



Anruf beenden:


- Das Rad antippen.

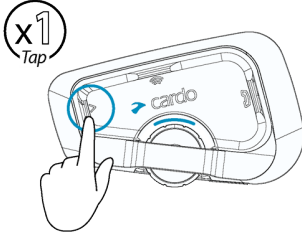


4.3 MUSIKWIEDERGABE

Sie können Musik vom gekoppelten Gerät über Ihr FREECOM 2x wiedergeben.

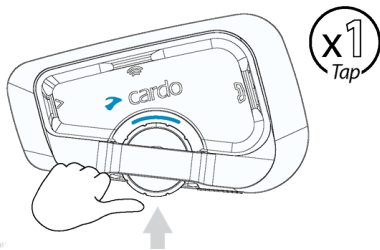
Musikwiedergabe über das gekoppelte Gerät starten:

- Medien-Taste antippen .




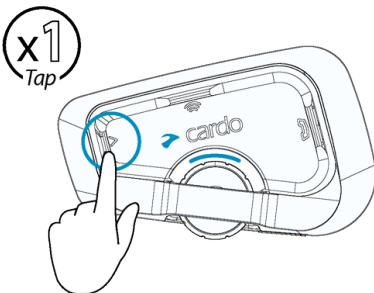
Musikwiedergabe beenden:

- Das Rad antippen .



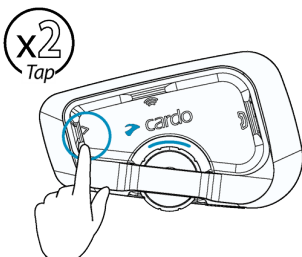
Zum nächsten Lied springen (bei laufender Musikwiedergabe):

- Medien-Taste antippen .




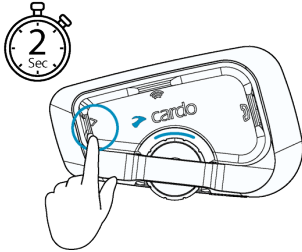
Zurück zum vorherigen Lied springen (bei laufender Musikwiedergabe):

- Medien-Taste  zwei Mal antippen.



Zwischen UKW-Radio und A2DP-Musik umschalten:


-  2 Sekunden lang betätigen.

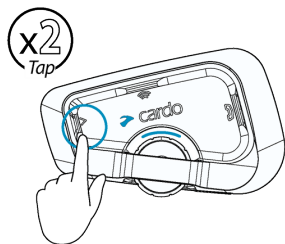


4.4 UKW-RADIO HÖREN

Ihr FREECOM 2x verfügt über ein integriertes UKW-Radio.

UKW-Radio einschalten:

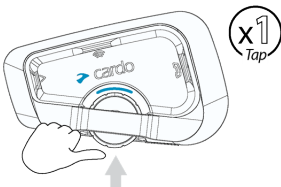
-  zwei Mal antippen.




Beim Einschalten des UKW-Radios wird der Sender abgespielt, der beim Ausschalten des Radios zuletzt gehört wurde.

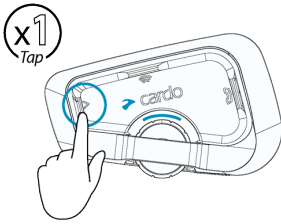
UKW-Radio ausschalten:

- Das Rad antippen.




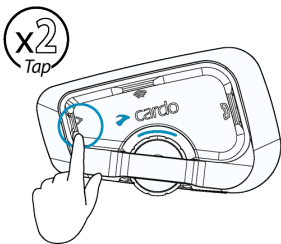
Zum nächsten Sender wechseln:

-  ein Mal antippen.




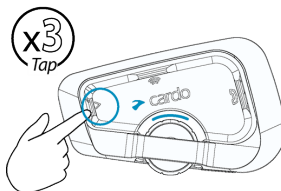
Zurück zum vorherigen Sender wechseln:


-  zwei Mal antippen.




Nach Sender suchen und einen Sender auswählen:

1.  3 Mal antippen. Das Rad betätigen und gleichzeitig nach unten rollen.
Das UKW-Radio gibt jeden gefundenen Sender einige Sekunden lang wieder.



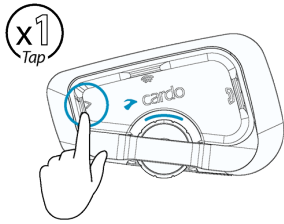
2. Sobald Sie den gewünschten Sender hören,  antippen.

Gefundenen Sender am aktiven Senderplatz speichern:


-  innerhalb von 20 Sekunden nach Beenden der Suche antippen.

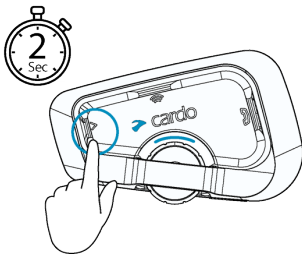
Um die Sendersuche zu beenden:

-  ein Mal betätigen.



Zwischen UKW-Radio und A2DP-Musik umschalten:

-  2 Sekunden lang betätigen.



4.5 MUSIKQUELLEN WECHSELN

Sind zwei Audioquellen (A2DP) gekoppelt, verwendet FREECOM 2x die Audioquelle, über welche zuletzt Musik abgespielt wurde.

Wechseln zur anderen Audioquelle:

1. Unterbrechen Sie die Musikwiedergabe (A2DP) auf dem aktuellen Gerät.
2. Musikwiedergabe (A2DP) auf dem anderen Gerät.

ihr FREECOM 2x erinnert sich automatisch an das zuletzt verwendete Gerät.

5. FAHREN IN EINER GRUPPE

Ihr FREECOM 2x verfügt über zwei alternative Intercom-Kommunikationsmodi: das traditionelle Bluetooth-Protokoll und Live Intercom.

5.1 BLUETOOTH INTERCOM

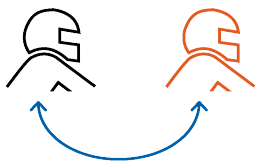
Um Ihr Gerät mit einem anderen Gerät mit Bluetooth Intercom zu verbinden, wie ein Cardo Bluetooth-Gerät oder andere Bluetooth-fähige Geräte, müssen die Kanäle der jeweiligen Geräte vorerst gekoppelt werden. Wenn die Kopplung erfolgt ist, erkennt das Gerät automatisch das andere Gerät, sobald die beiden Geräte innerhalb der Reichweite sind (Sichtkontakt bis zu 800m /0,5mi geländeabhängig).


- Durch die Kopplung eines Kanals, wird eine auf diesem Kanal zuvor gekoppelte Einheit durch die neue Einheit ersetzt.
- Wenn Sie FREECOM 2x erworben haben, enthält die Verpackung zwei vorgekoppelte Geräte.
- Die Reichweite von Intercom mit anderen Modellen ist auf die Distanz des Geräts mit geringerer Reichweite begrenzt.

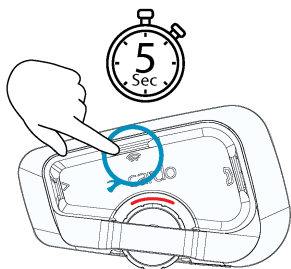
5.1.1 EINE BLUETOOTH INTERCOM-VERBINDUNG EINRICHTEN

Eine Bluetooth-Verbindung einrichten:

1. Stellen Sie sicher, dass das Gerät im Standby-Modus ist (LED blinkt langsam).
2. 2-Wege-Kopplung starten:



- Auf Ihrem Gerät  **5 Sekunden** lang betätigen, um in den Kopplungsmodus zu wechseln.
- Die LED blinkt rot.



- Die folgende Sprachansage ertönt: Biker A wird gekoppelt.

- Bluetooth-Intercom-Kopplung muss auf dem anderen Gerät gestartet werden.

Nicht-Cardo Bluetooth-Intercom-Gerät koppeln:

- Das Drittanbieter-Gerät sollte im Kopplungsmodus sein.

- Alle Schritte sind identisch wie bei der Cardo Bluetooth Intercom-Gruppe.

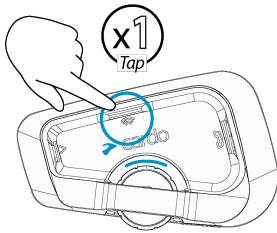
5.1.2 BLUETOOTH INTERCOM VERWENDEN

5.1.2.1 BLUETOOTH-INTERCOMANRUFE TÄTIGEN/BEENDEN

Kommunikation mit einem Biker oder Beifahrer starten:



-  antippen.



- Wenn Kanal A und B bereits gekoppelt sind, startet das Gespräch auf beiden Kanälen.

5.1.2.2 BLUETOOTH INTERCOM ANRUFE EMPFANGEN


Wenn Sie ein anderes gekoppeltes Gerät über Bluetooth Intercom anruft, wird der Anruf unmittelbar durchgestellt.

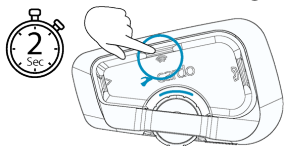
5.2 MUSIK TEILEN

Sie können Musik gemeinsam mit einem Beifahrer oder einem anderen Biker hören.

- Musik kann jeweils nur mit einem Beifahrer/Biker geteilt werden.
- Ist die Funktion Musik-Teilen aktiviert, sind Bluetooth Intercom Anrufe deaktiviert.
- Wenn Sie zwei unterschiedliche Mobiltelefone mit Ihrem Gerät gekoppelt haben, wird die Musik über das Mobiltelefon geteilt, über das zuletzt Musik abgespielt wurde.
- Wenn Sie die Funktion Musik-Teilen beenden, wird die Musik nur auf Ihrem Gerät weiter abgespielt.


Teilen starten:

1. Musikwiedergabe starten.
2.  2 Sekunden lang betätigen, um Musik auf Kanal A (Standard) zu teilen.




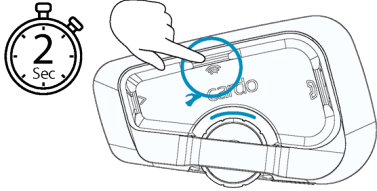
Manuelle Auswahl des Kanals zum Teilen von Musik:

1. Musikwiedergabe starten.
2. Einen Bluetooth Intercom-Anruf auf einem der Kanäle starten.

3.  2 Sekunden lang betätigen.

Um die Teilen-Funktion zu beenden:

-  2 Sekunden lang betätigen.



6. FEHLERBEHEBUNG

6.1 NEUSTART

Wenn Ihr FREECOM 2x nicht mehr reagiert, das Gerät auf eine der folgenden Arten zurücksetzen:

- Das Gerät ausschalten und wieder einschalten (siehe Gerät ein-/ausschalten).
- Mit dem mitgelieferten USB-Kabel das Gerät 30 Sekunden lang an den Rechner oder das Stromnetz anschließen.

6.2 AUF WERKSEINSTELLUNGEN ZURÜCKSETZEN

Diese Option löscht alle gekoppelten Einheiten, Geräte und alle Konfigurationseinstellungen.

Zurücksetzen auf die werkseitigen Einstellungen über das Gerät:

1. Stellen Sie sicher, dass Ihr FREECOM 2x im Standby-Modus ist.

2.  gleichzeitig **5 Sekunden** lang betätigen.

Die LED blinkt fünf Mal lila um zu bestätigen, dass die Kopplung aufgehoben wurde.

6.3 HÄUFIG GESTELLTE FRAGEN

Weitere Antworten auf häufige Probleme finden Sie unter www.cardosystems.com/support/freecom-2x/

7. GERÄTE-PERSONALISIERUNG

Nutzen Sie Ihr FREECOM 2x optimal, indem Sie die Einstellungen ändern und Ihr Gerät Ihren persönlichen Präferenzen entsprechend mit einer der nachfolgenden Methoden anpassen:

- Cardo Connect-App auf iOS oder Android-Geräten.
- Gerätetasten.

- Cardo empfiehlt vor einer Tour die Einstellungen benutzerdefiniert anzupassen. Sie können jede dieser Einstellungen anpassen, nachdem Sie diese unter Straßenbedingungen getestet haben.

Objekt	Standardwert	Beschreibung	Cardo Connect-App (iOS/Android)
AGC-Empfindlichkeit (Aus/Niedrig/Mittel/Hoch)	Mittelstark	Die AGC-Technologie sorgt für automatische Lautstärkenanpassung gemäß Umgebungsgeräuschen und Fahrgeschwindigkeit. Wenn die Einstellung zum Beispiel auf Niedrig ist, führen lautere Umgebungsgeräusche dazu, dass beim Erhöhen der Lautstärke gleich auf einer höheren Lautstärkenstufe eingesetzt wird.	✓
Audio-Priorität (A2DP/Bluetooth Intercom)	Bluetooth Intercom	Priorität der Audioquellenwiedergabe über Lautsprecher. Entweder wird die Musikwiedergabe durch einen Intercom Anruf unterbrochen oder umgekehrt.	✓
Hintergrundaudio-Lautstärke	N/V	Richtet die Hintergrundlautstärke ein, wenn paralleles Audio-Streaming an ist (siehe Paralleles Audio-Streaming im Bluetooth-Modus (aktivieren/deaktivieren) unten).	✓
Bluetooth-freundlicher Name	FREECOM 2x	Richtet den Namen ein, der während der Kopplung und auf der Cardo-App angezeigt wird.	✓
Beifahrer-/Bikergruppe erstellen, beitreten oder diese verlassen	Leer	DMC-Intercomgruppen. Nähere Informationen finden Sie unter "Gruppen für DMC-Intercom erstellen" auf Seite 1.	✓
UKW-Band	Basierend auf Ihrer Region	Wenn Sie sich in Japan aufhalten, Japan wählen. Andernfalls Weltweit wählen.	✓
Sprache	Basierend auf Ihrer Region	Sprache für Sprachansagen und Sprachmenüs (siehe "Akustische Statusansagen" unten).	✓
Mobiltelefon-Priorität	Mobiltelefon 1	Wenn Sie zwei unterschiedliche Mobiltelefone mit Ihrem Gerät gekoppelt haben, müssen Sie eines davon als Standardgerät für ausgehende Anrufe wählen.	✓
Paralleles Audio-Streaming im Bluetooth-Modus (aktivieren/deaktivieren)	Deaktivieren	Sie können zwei Audioquellen gleichzeitig hören. Hören Sie z. B. GPS, während Sie Musik hören. Hinweis: Bei manchen iOS-Geräten funktioniert paralleles Audio-Streaming (z. B. Musikplayer oder GPS-Navigation) aufgrund von Einschränkungen des verbundenen Geräts möglicherweise nicht richtig).	✓
RDS (aktivieren/deaktivieren)	Deaktivieren	RDS (Radio Data System) ermöglicht bei schwächer werdenden Signalen des aktuellen UKW-Senders, das automatische Umschalten auf stärkere Senderfrequenzen.	✓

Objekt	Standardwert	Beschreibung	Cardo Connect-App (iOS/Android)
Kurzwahlnummern einrichten	Leer	Automatischer Anruf vorprogrammierter Telefonnummern.	✓
6 vorprogrammierte UKW-Sender speichern	107,5	UKW-Sender voreinstellen.	✓
Akustische Statusansagen (Aktivieren/Deaktivieren)	Aktivieren	Sprachansagen informieren Sie darüber mit wem oder mit welchem Gerät Sie verbunden sind.	✓

- Die Leistung von AGC und Sprachsteuerung hängt von den Umweltbedingungen ab, darunter Fahrgeschwindigkeit, Art des Helms und Umgebungsgläusche. Um die Leistung der Sprachsteuerung zu verbessern, verringern Sie den Windeinfluss auf das Mikrofon, indem Sie den Helmschirm schließen und den großen Mikrofonaufsatz verwenden.

7.1 PARALLELES AUDIO-STREAMING

Mit parallelem Audio-Streaming können Sie einen Anruf oder Bluetooth Intercom Anruf führen, andere Audioquellen hören wie Musik oder UKW-Radio und gleichzeitig die GPS-Anweisungen hören.

- Bei manchen iOS-Geräten funktioniert paralleles Audio-Streaming (z. B. Musikplayer oder GPS-Navigation) aufgrund von Einschränkungen des verbundenen Geräts möglicherweise nicht richtig.

Ihr FREECOM 2x setzt die verschiedenen Audioquellen entweder in den Vordergrund (Lautstärke bleibt die gleiche) oder in den Hintergrund (Lautstärke wird reduziert) wie in der nachfolgenden Tabelle beschrieben:

Mobiltelefon 1/2	GPS	Intercom	Musik	UKW-Radio
Vordergrund	Vordergrund			
Vordergrund¹		Vordergrund ¹		
	Vordergrund	Vordergrund		
	Vordergrund		Hintergrund	
	Vordergrund			Hintergrund
		Vordergrund	Hintergrund	
		Vordergrund		Hintergrund
		Vordergrund ^{2,3}		Hintergrund
			Vordergrund ⁴	
				Vordergrund ⁵

¹Wenn Sie einen Intercom Anruf zu einem Telefongespräch hinzufügen, um ein Konferenzgespräch herzustellen, ist die Lautstärke für beide Audioquellen gleich.

²Wenn Sie gleichzeitig zwei Intercom Anrufe tätigen und ein Intercom-Konferenzgespräch herstellen, ist die Lautstärke für beide Audioquellen gleich.

³Wenn Sie gleichzeitig zwei Intercom Anrufe tätigen und ein Intercom-Konferenzgespräch herstellen, können Sie Anweisungen des Mobiltelefons und GPS-Anweisungen nicht hören.

⁴Wenn Sie nur Musik hören, wird die Lautstärke der Musik nicht reduziert.

⁵Wenn Sie nur UKW-Radio hören, wird die Lautstärke des Radios nicht reduziert.

- In manchen Fällen funktioniert paralleles Audio-Streaming aufgrund von Einschränkungen des verbundenen Geräts möglicherweise nicht richtig (Musikplayer oder GPS-Navigationsgerät).

- Die Musik-Teilen-Funktion kann nicht für Sprachnachrichten während parallelem Audio-Streaming verwendet werden.

Paralleles Audio-Streaming kann über die Cardo-App konfiguriert werden.

7.2 AUDIOQUELLEN-PRIORISIERUNG

Wenn paralleles Audio-Streaming deaktiviert ist, bestimmt FREECOM 2x auf Grundlage der nachfolgenden Audioquellen-Priorisierung, welche Audioquelle auf dem Lautsprecher aktiviert wird.

Priorität	Audioquelle
Höhere Priorität	Mobiltelefon, Anweisungen GPS-Gerät
↑	Intercom oder Musik ²
	Musik oder Intercom ³
Niedrigere Priorität	UKW-Radio

¹Telefongespräche und GPS schalten Intercom vorübergehend stumm, aber Gruppenmitglieder bleiben weiterhin Teil der Intercomgruppe.

²Wenn die Audio-Priorität auf Intercom gesetzt ist, können die Navigations-App und SMS-Nachrichten während eines laufenden Intercom Anrufs nicht über das Mobiltelefon gehört werden.

³Wenn die Audio-Priorität auf A2DP (Musik) gesetzt ist, wird Intercom bei laufender Musikwiedergabe (über A2DP) deaktiviert. Ein Biker, der Sie über Intercom anruft, hört einen Ton der darauf hinweist, dass Sie nicht verfügbar sind.

Wenn Sie zwei unterschiedliche Mobiltelefone mit Ihrem Gerät gekoppelt haben, wird die Musik über das Mobiltelefon geteilt, über das zuletzt Musik abgespielt wurde

Alle Intercom-Modi haben die gleiche Priorität. Laufende Intercomgespräche werden von einem anderen Intercom Anruf nicht unterbrochen.

8. GLOSSAR

Begriff/Abkürzung	Beschreibung
A2DP	Advanced Audio Distribution Profile (für Musik). Ein Protokoll für die Musikwiedergabe über Bluetooth.
AGC-Empfindlichkeit	Die AGC-Technologie (Automatic Gain Control) sorgt für automatische Lautstärkenanpassung und Mikrofonsensibilität gemäß Umgebungsgeräuschen und Fahrgeschwindigkeit.
Gerät	Mobiltelefon, GPS-Gerät oder Musikplayer.
Sprache	Sprachansagen.
Einheit	Cardo oder nicht-Cardo Bluetooth-Kommunikationssystem.
Sprachsteuerung	Sprachbefehl-Funktion (durch Aussprechen eines Wortes oder einer Wortfolge)
Empfindlichkeit der Sprachsteuerung	Passt die Empfindlichkeit des Mikrofons während des Fahrens für Sprachbefehle an.

9. KUNDENDIENST

Weitere Informationen auf:

www.cardosystems.com/support/freecom-2x/

- Zur Vermeidung von möglichen Problemen und um die Wartungs- und Garantieleistungen zu erhalten, empfehlen wir nur Produkte von autorisierten Cardo-Händlern zu kaufen.
- Ihr lokaler Händler ist immer die beste Wahl. Nicht autorisierte Online-Händler und Online-Auktionsseiten wie eBay sind keine autorisierten Cardo-Händler. Der Kauf von Produkten von solchen Websites erfolgt auf eigenes Risiko. Cardo ist immer bestrebt Produkte von hoher Qualität und einen außergewöhnlichen Kundendienst zu bieten. Die von uns ausgewählten Händler teilen unsere Philosophie. Der Kauf von nicht autorisierten Händlern vom Schwarzmarkt ist kontraproduktiv und wirkt sich negativ auf Online-Kunden aus, die möglicherweise gebrauchte, gefälschte oder defekte Produkte oder Geräte ohne Garantieleistung erhalten. Schützen Sie Ihre Investition und kaufen Sie Cardo- und scala rider[®]-Produkte nur von autorisierten Händlern.

© JJJ Cardo Systems

Alle Rechte vorbehalten. Cardo, das Cardo-Logo und andere Cardo-Marken sind Eigentum von Cardo und möglicherweise eingetragene Marken. Alle anderen Marken sind Eigentum der jeweiligen Besitzer. Cardo Systems übernimmt keine Verantwortung für eventuelle Fehler in diesem Dokument. Änderungen der hier genannten Informationen ohne Vorankündigung vorbehalten.